

FONDATION DU CENTRE
JEUNESSE DE L'ESTRIE

RAPPORT D'IMPACT 2025



TABLE DES MATIÈRES



Message de la présidente.....	3	Motifs de prise en charge.....	21
Mot de la directrice générale.....	4	Parcours en protection et accès à l'autonomie.....	22
Conseil d'administration 2025.....	5	Milieus de vie des jeunes.....	23
Anciens membres du conseil d'administration.....	6	Structuration et développement de la Fondation.....	24
Représentation officielle et expertise externe.....	6	La Réserve : une nouvelle réponse aux besoins.....	25
Mission de la Fondation.....	7	Impact concret dans la vie des jeunes (témoignages).....	26
Territoire desservi en Estrie.....	8	Élargissement du soutien offert.....	27
Croissance des demandes et portée des actions.....	9	Actions et initiatives réalisées sur le terrain.....	28
Faits saillants et données clés.....	9	Rayonnement provincial – Enlève ton étiquette.....	29
Une année de croissance.....	10	Mobilisation des bénévoles et des partenaires.....	30
Soutien financier et aide directe aux jeunes.....	11	Activités de financement.....	31
Programmes et initiatives soutenus.....	12 à 19	Croissance et transformation de l'organisation.....	32
Portrait des jeunes suivis par la DPJ.....	20	Reconnaissance des partenaires majeurs.....	33 à 35



MARIE-PASCALE BÉLANGER
Présidente

MESSAGE DE LA **PRÉSIDENTE**

C'est avec beaucoup de fierté que je regarde le chemin parcouru par la Fondation du Centre jeunesse de l'Estrie au cours de la dernière année.

L'année 2025 a été marquée par une croissance importante, portée par une vision claire et une volonté d'aider encore plus de jeunes. L'arrivée d'une nouvelle direction générale, suivie de l'ajout de ressources au sein de l'équipe, a permis de structurer la Fondation et de soutenir son développement.

Cette évolution se reflète dans l'augmentation des actions, des initiatives et de la présence sur le terrain. La Fondation se positionne de plus en plus comme un acteur incontournable, toujours guidée par sa mission première : être là pour les jeunes.

Je tiens à souligner le travail de toute l'équipe, des bénévoles et des partenaires qui contribuent à cette progression. Merci à toutes les personnes engagées qui, de près ou de loin, font une réelle différence pour les jeunes.



ISABELLE GRENIER
Directrice générale

MOT DE LA

DIRECTRICE GÉNÉRALE

L'année 2025 marque un tournant important pour la Fondation du Centre jeunesse de l'Estrie.

Une année de croissance, d'ajustements, de rayonnement, mais surtout une année où nous avons renforcé notre capacité à être présents pour les enfants, au bon moment, avec les bons outils.

Derrière chaque action, chaque projet, chaque décision, il y a une priorité claire qui est d'aider les jeunes.

Au cours de la dernière année, nous avons choisi d'investir dans la structure de la Fondation pour soutenir cette croissance et assurer une base solide pour les années à venir. Cela s'est traduit par une présence accrue sur le terrain, un rapprochement avec les intervenants, une meilleure compréhension des besoins et une capacité d'action élargie. L'implantation de la Réserve et le déménagement dans de nouveaux locaux ont également marqué une étape importante, en nous permettant de mieux répondre aux besoins et de soutenir davantage de jeunes.

Ce qui ressort le plus de 2025, c'est le lien.

Le lien avec les jeunes, qui connaissent maintenant la Fondation et se l'approprient.

Le lien avec les intervenants, qui nous sollicitent davantage.

Le lien avec la communauté, qui s'implique et répond présente.

Ce lien change tout. Au final, c'est juste du beau pour les jeunes.

MEMBRES DU CONSEIL D'ADMINISTRATION

Voici les membres du conseil d'administration 2025 qui ont contribué à la gouvernance et au développement stratégique de la Fondation :



Marie-Pascale Bélanger
Présidente
Bélanger EBA inc.



Pierre-Alexandre Morier
Vice-président
Gestion Morier Inc.



Nathalie Bordeleau
Secrétaire
*Conseillère des systèmes jeunesse
Santé Québec*



Amélie Côté
Trésorière
*Comptable professionnelle agréée
Amélie Côté CPA inc.*



Denis Dussault
Administrateur
Desjardins Entreprises



Florence Goulet-Soucy
Administratrice
Avocate
Therrien Couture Jolicoeur



Robert Carignan
Administrateur



Luc Fortin
(arrivée automne 2025)
Président-directeur général
*Fédération des transporteurs
par autobus.*



Jessie Boutin-Dubois
(arrivée automne 2025)
Cheffe de service -
Application des mesures
*Direction de la protection de la
jeunesse*



Isabelle Grenier
Directrice générale
*Fondation du Centre
jeunesse de l'Estrie*

ANCIENS MEMBRES DU

CONSEIL D'ADMINISTRATION (2025)



Josée Lèvesque

(jusqu'à l'automne 2025)

Administratrice

Chef de service du Service de soutien éducatif

Point de service Val-du-Lac

Direction du programme jeunesse

CIUSSS de l'Estrie CHUS



Isabelle K. Couture

(jusqu'à l'automne 2025)

Administratrice

Coordonnatrice des services à la protection de la jeunesse

Direction de la protection de la jeunesse

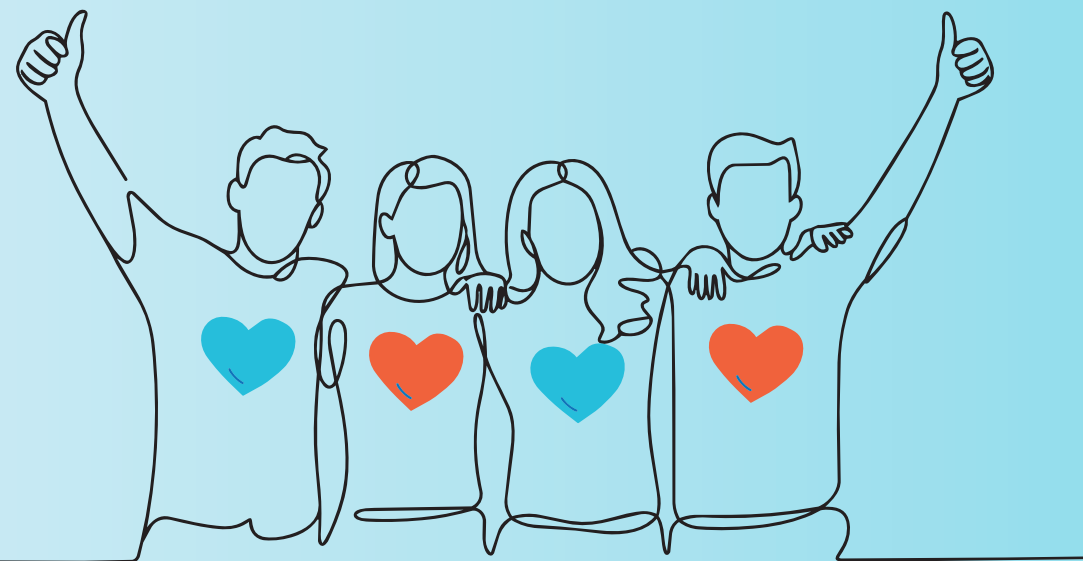
CIUSSS de l'Estrie CHUS

REPRÉSENTANTE OFFICIELLE ET CONSEILLÈRE EXTERNE



Stéphanie Jetté

Directrice à la Direction de la protection
de la jeunesse (DPJ)



NOTRE MISSION



La Fondation du Centre jeunesse de l'Estrie soutient les enfants, les adolescents et les jeunes adultes suivis par la protection de la jeunesse, en leur offrant des ressources, des opportunités et un accompagnement qui font une réelle différence dans leur parcours.

À travers ses programmes, la Fondation agit sur plusieurs dimensions essentielles :

- › le bien-être et le développement
- › la persévérance scolaire et l'éducation
- › la vie active et les loisirs
- › l'autonomie et l'insertion vers la vie adulte
- › le fonds d'urgence
- › l'appui aux familles et le renforcement des liens

Chaque intervention est réalisée en collaboration avec les intervenants afin de répondre de façon adaptée aux besoins réels des jeunes.



NOTRE TERRITOIRE

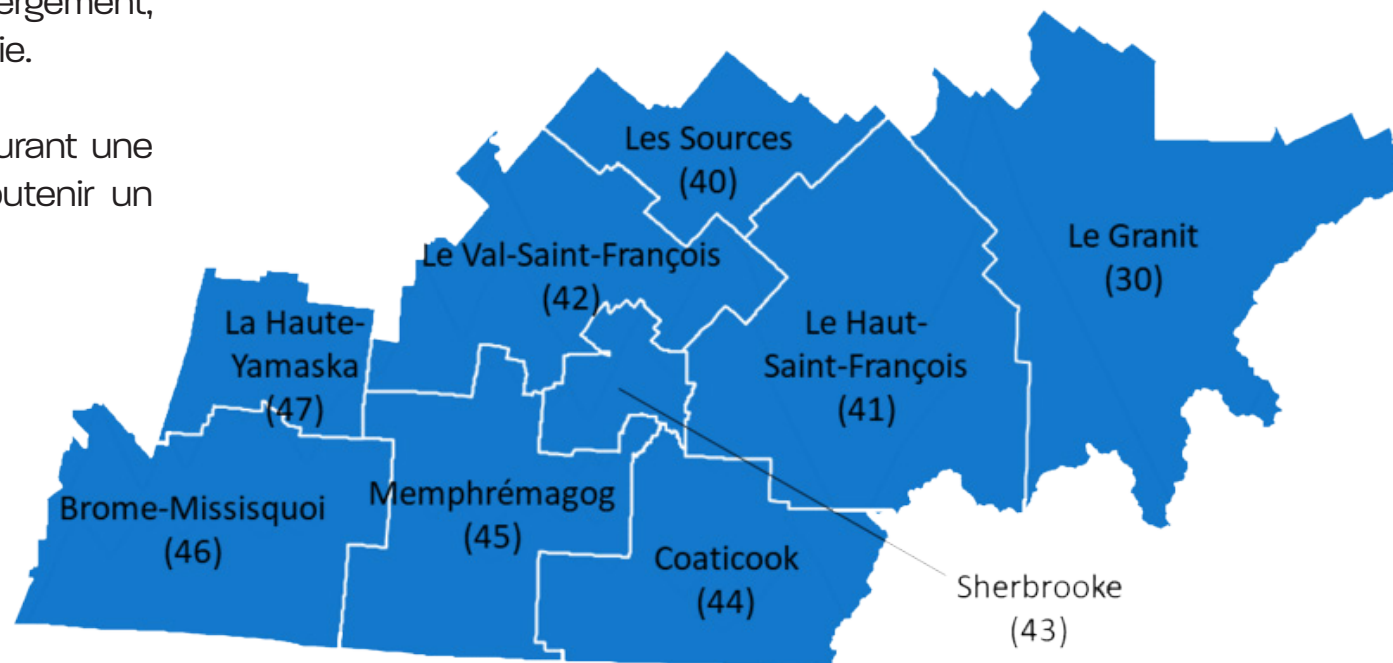


Chaque jeune de ces territoires a accès aux programmes et aux aides offerts par la Fondation, qu'il soit en hébergement, en famille d'accueil ou en transition vers l'autonomie.

La Fondation couvre les **9 MRC de l'Estrie**, assurant une présence sur l'ensemble du territoire afin de soutenir un maximum de jeunes.

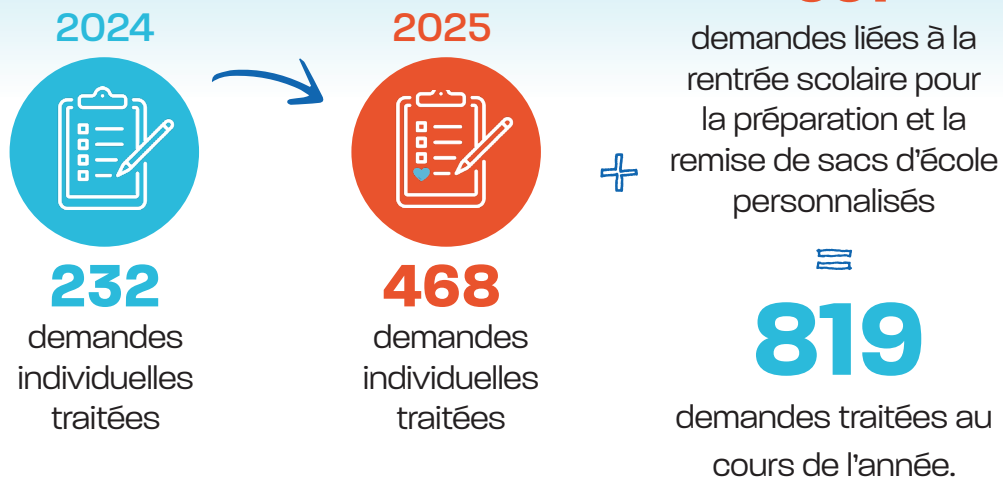
Notre action s'étend aux régions suivantes :

- > Memphrémagog
- > Coaticook
- > Haut-Saint-François
- > Sherbrooke
- > Val-Saint-François
- > Les Sources
- > Granit
- > Brome-Missisquoi
- > Haute-Yamaska



COMPARATIF ET PORTÉE DES ACTIONS

DEMANDES INDIVIDUELLES



PRÉSENCE DANS LES MILIEUX DE VIE

La Fondation est présente directement auprès des jeunes à travers des activités rassembleuses et significatives.



Chacune de ces activités rejoint entre **140** et **160** jeunes. Grâce au roulement dans certains milieux, notamment à Val-du-Lac, ces activités permettent de rejoindre, au fil du temps, de nouveaux jeunes.



La **RÉSERVE**, mise en place en 2025 et devenue fonctionnelle à partir du mois d'août, a permis de soutenir plus de **100 jeunes supplémentaires**, en répondant rapidement à des besoins immédiats.

RÉCAPITULATIF GLOBAL



1 400 INTERVENTIONS réalisées au cours de l'année.



+70 %

D'AIDE DIRECTE AUX JEUNES

Une année de croissance qui nous a permis de soutenir davantage de jeunes suivis par la **DPJ partout en Estrie.**



+296 %
D'INTERVENTIONS
INDIVIDUELLES



+25 %
DE REVENUS



+427 %
DE BÉNÉVOLES
MOBILISÉS

ATTRIBUTIONS ET AIDE AUX ENFANTS

En 2025, la Fondation a attribué un total de **425 304\$** directement aux jeunes, comparativement à 248 382 \$ en 2024, ce qui représente une augmentation importante liée à la croissance des demandes et à une meilleure connaissance de la Fondation dans les milieux.

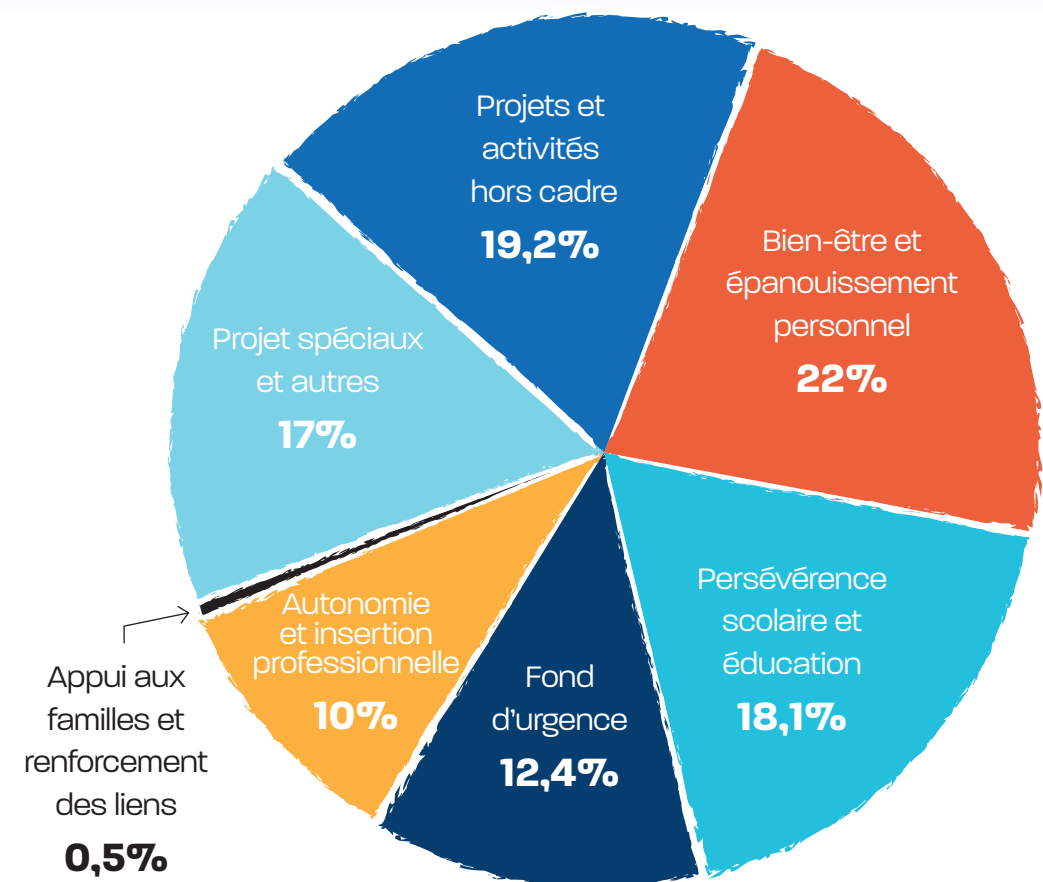
Ces attributions ont permis de soutenir les jeunes dans plusieurs dimensions essentielles de leur parcours, notamment le bien-être, la réussite éducative, l'autonomie, les besoins urgents, les liens familiaux ainsi que différents projets spéciaux et initiatives développés sur le terrain.

En complément, la Fondation a remis 55 886 \$ en dons matériels issus de la communauté, incluant des vêtements, des articles d'hygiène, de la literie et des cartes-cadeaux. Au total, ce sont 504 884\$ en dons matériels qui ont été reçus en 2025. Les biens non distribués, représentant une valeur de 448 998 \$, ont été conservés en inventaire afin de répondre aux besoins.

Ces contributions représentent une part importante du soutien offert aux jeunes et permettent d'intervenir rapidement, en fonction des besoins identifiés sur le terrain.

L'année 2025 marque également le début d'une démarche visant à mieux encadrer et comptabiliser ces dons, afin de refléter plus fidèlement l'ensemble du soutien offert. Dans cette optique, la Fondation a adopté une convention comptable permettant de reconnaître les dons en nature et en services. Ces apports importants en 2025 ont permis d'offrir un soutien direct aux jeunes grâce aux dons matériels, tout en dégagant des ressources financières supplémentaires réinvesties afin de répondre à davantage de besoins.

RÉPARTITION DES ATTRIBUTIONS PAR CATÉGORIE





PROGRAMMES | DÉPENSES | INITIATIVES FINANCÉES

En 2025, la Fondation a soutenu les jeunes à travers plusieurs programmes et initiatives, en lien direct avec leurs besoins et leur réalité sur le terrain.



PROGRAMME

BIEN-ÊTRE ET ÉPANOUISSEMENT PERSONNEL

96 506 \$

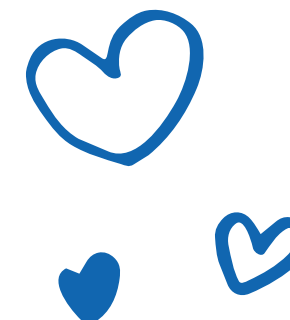
Soutenir le développement global des jeunes à travers des activités sportives, culturelles et thérapeutiques.

Parmi les initiatives :

- › Activités et séances thérapeutiques, incluant l'équithérapie
- › Activités sportives, culturelles et de loisirs
- › Camps de vacances
- › Zoothérapie
- › Matériel sportif et équipements
- › Les P'tits Cœurs au chaud (doudous réconfortantes)

Impact :

Réduction du stress, amélioration de la gestion des émotions, développement de l'estime de soi et du sentiment d'appartenance.



PROGRAMME

PERSÉVÉRANCE SCOLAIRE ET ÉDUCATION

77 540 \$

Offrir un soutien pour favoriser la réussite éducative et maintenir l'engagement scolaire.

Parmi les initiatives :

- › Soutien aux études et matériel éducatif
- › Projet Clé (accompagnement et mentorat)
- › Fournitures scolaires (sacs de la rentrée personnalisés)

Impact :

Permet aux jeunes de poursuivre leur parcours scolaire dans de meilleures conditions et favorise leur réussite.



PROGRAMME

FONDS D'URGENCE

54 438\$

Répondre rapidement à des situations urgentes liées aux besoins essentiels.

Parmi les initiatives :

- › Aide au logement, dépannage alimentaire et vêtements
- › Soutien immédiat en situation de crise
- › Achat et distribution de biens essentiels, incluant sous-vêtements, bas et pyjamas

Impact :

Permet d'intervenir sans délai et d'éviter des situations de grande vulnérabilité.



PROGRAMME

AUTONOMIE ET INSERTION PROFESSIONNELLE

43 632 \$

Accompagner les jeunes dans leur transition vers la vie adulte.

Parmi les initiatives :

- › Mon toit à moi (installation en appartement)
- › Soutien à l'achat de biens essentiels
- › Remise de paniers de départ en appartement
- › Accès à des passes d'autobus pour faciliter les déplacements
- › Accompagnement vers l'autonomie

Impact :

Favorise une transition plus stable vers la vie autonome et réduit les risques de précarité.



PROGRAMME

APPUI AUX FAMILLES ET RENFORCEMENT DES LIENS

2 059 \$

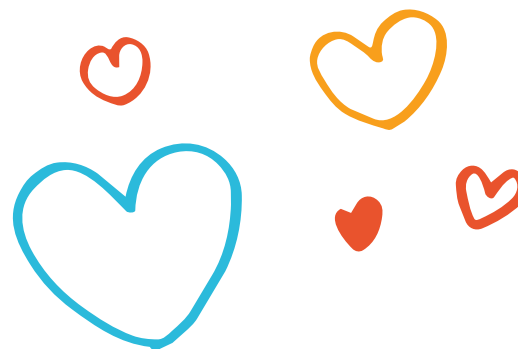
Soutenir les jeunes et leur environnement familial dans certaines situations spécifiques.

Parmi les initiatives :

- › Soutien ponctuel aux familles
- › Accompagnement lors de transitions

Impact :

Contribue à maintenir des repères et des liens significatifs pour les jeunes.



PROGRAMME

PROJETS SPÉCIAUX ET AUTRES

72 454\$

Financer des projets adaptés aux besoins identifiés sur le terrain.

Parmi les initiatives :

- › Attributions autres
- › Projet pharmacologie
- › Attributions projets CRJDA
- › Envergure CRJDA

Impact :

Permet de soutenir des projets ciblés et de répondre à des besoins spécifiques identifiés sur le terrain.



PROGRAMME

PROJETS ET ACTIVITÉS HORS CADRE

78 675 \$

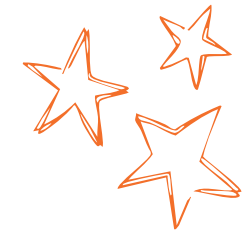
Soutenir des initiatives variées et des activités en milieux de vie.

Parmi les initiatives :

- › Projet Dufferin – Parc extérieur
- › Chien Mira
- › Cadeaux de Noël

Impact :

Brise l'isolement, favorise l'engagement et crée des expériences positives durables pour les jeunes.





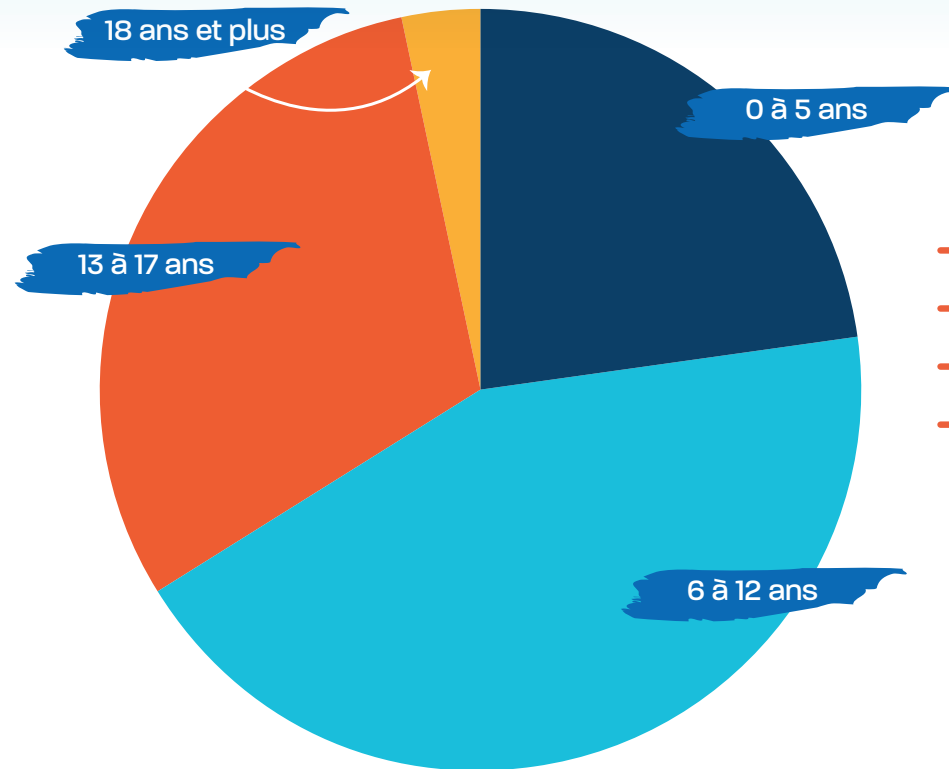
PORTRAIT DES ENFANTS

ÂGE DES JEUNES



3 195

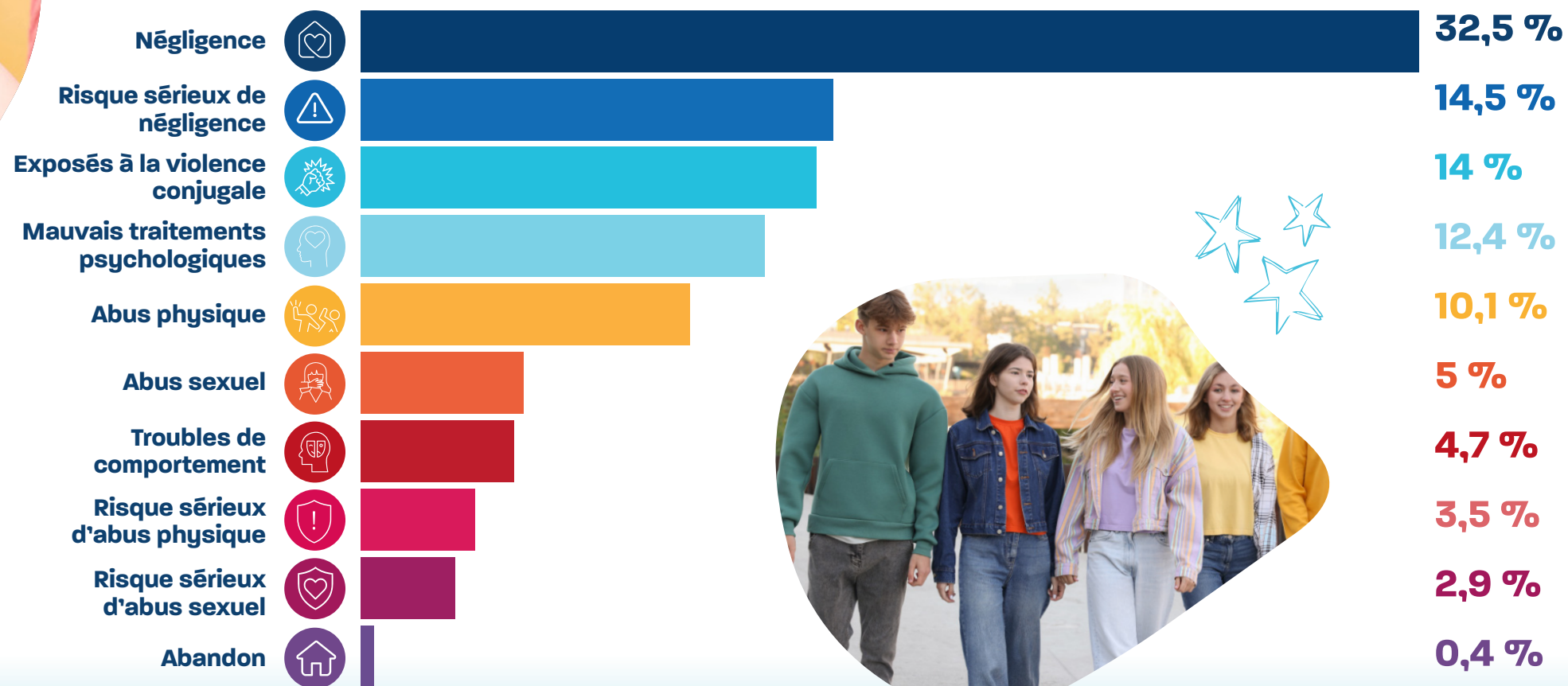
pris en charge
par la DPJ
en Estrie



- **22,8 %** des jeunes ont entre 0 et 5 ans
- **43,4 %** des jeunes ont entre 6 et 12 ans
- **30,5 %** des jeunes ont entre 13 et 17 ans
- **3,3 %** des jeunes ont 18 ans et plus



PRINCIPALES RAISONS DE PRISE EN CHARGE



Données des jeunes pris en charge à l'application des mesures du 1^{er} janvier au 31 décembre 2025

PARCOURS EN PROTECTION

33,7 MOIS

Durée moyenne de prise en charge.
Un accompagnement qui s'inscrit dans le temps.

3 195

enfants dont la situation a été prise en charge par la DPJ

SIGNALEMENTS

8 004

traités en 2025

Un volume qui demeure important malgré une baisse observée.

Taux de rétention des signalements :

25%

TRANSITION VERS L'AUTONOMIE

294 jeunes

de 17 ans et plus

- Se loger
- Poursuivre leurs études
- Entrée sur le marché du travail
- Souvent avec très peu de ressources

Statistiques tirées du Bilan 2025 de la DPJ de l'Estrie

MILIEU DE VIE DES JEUNES



Où vivent les jeunes que nous soutenons ?

Derrière chaque chiffre, il y a un
jeune, une réalité, un parcours.

La Fondation est là pour eux, au bon moment.

UNE RÉALITÉ DIVERSIFIÉE

Les jeunes que nous soutenons évoluent dans différents
milieux de vie, dont plusieurs dans leur milieu naturel, auprès
de leurs parents.

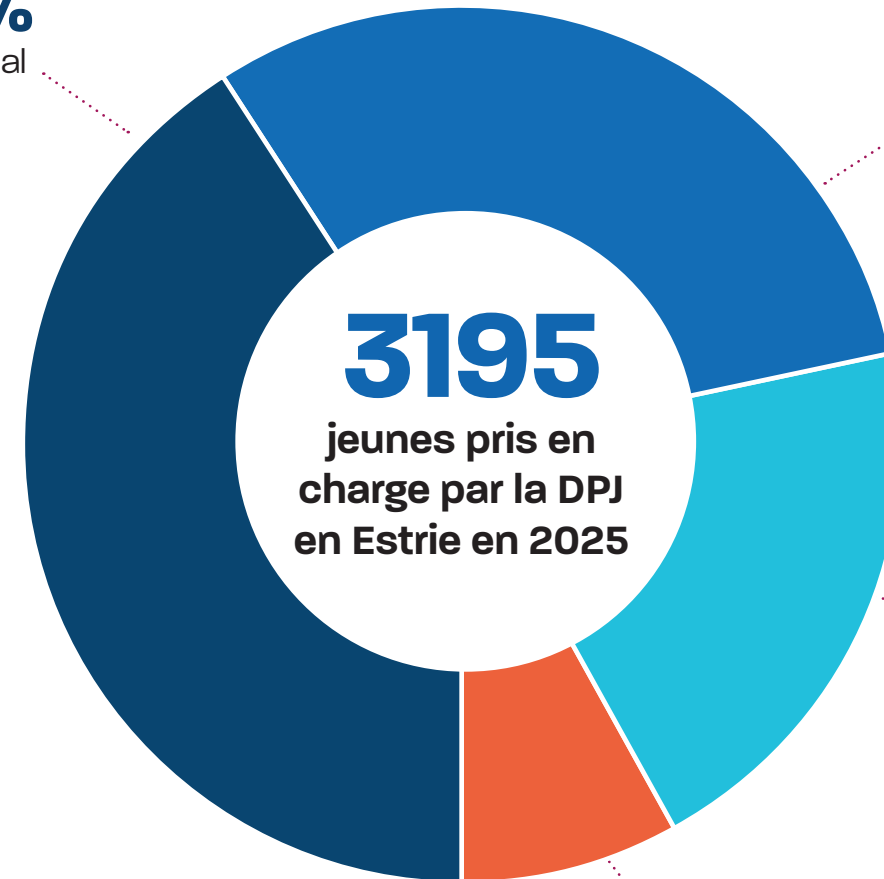


40,9 %
Milieu familial

30,8 %
Ressource de
type familial

20,2 %
Confié à un tiers
significatif

8 %
Centre de réadaptation et
ressource intermédiaire



Statistiques tirées du Bilan 2025 de la DPJ de l'Estrie

UNE ANNÉE D'INVESTISSEMENT ET DE STRUCTURE

L'année 2025 a été marquée par des investissements importants afin de soutenir la croissance de la Fondation.

Ces choix étaient nécessaires pour :

- › structurer l'organisation
- › améliorer les pratiques
- › faciliter l'accès aux services
- › assurer une gestion rigoureuse et conforme

Parmi les actions mises en place :

- › Création du comité des attributions
- › Mise en place de nouvelles procédures, politiques internes et outils de gestion
- › Développement de formulaires accessibles aux intervenants via l'intranet
- › Refonte du site Web
- › Création de documents de présentation de programmes
- › Développement d'outils promotionnels
- › Élaboration d'un plan de communication
- › Mise à jour des médias sociaux
- › Création d'une charte graphique
- › Migration des courriels vers l'environnement du CIUSSS pour améliorer l'accessibilité
- › Uniformisation et centralisation des documents
- › Renforcement des pratiques afin d'assurer la confidentialité des informations et la sécurité des processus

Cette nouvelle structure amorcée en 2025 se poursuivra en 2026 afin de soutenir une croissance saine et durable.

UNE PRÉSENCE ACCURUE SUR LE TERRAIN

En 2025, la Fondation a intensifié sa présence auprès des intervenants et des milieux de vie.

Cela s'est traduit par :

- › Déploiement de la tournée du bonheur
- › Présence accrue dans les milieux
- › Contacts directs avec les équipes
- › Campagne de promotion interne pour faire connaître les programmes

LA RÉSERVE

Une nouvelle réponse aux besoins

L'implantation de la Réserve représente une avancée majeure.

Il s'agit d'un espace physique où sont reçus, triés et redistribués des dons matériels destinés aux jeunes.

À la suite du déménagement dans de nouveaux locaux, la Fondation a pu mettre en place cet espace dédié. Une première collecte organisée dans ce contexte a suscité un fort engouement de la communauté, permettant d'amasser une quantité importante de biens. Pensée comme un véritable espace d'accès aux essentiels, la Réserve offre un environnement propre, accueillant et respectueux, aménagée de façon à rappeler une expérience de magasinage. Les jeunes peuvent ainsi venir choisir gratuitement les articles dont ils ont besoin.

Accompagnés par les intervenants, ces moments permettent également de faire des choix éclairés et d'aborder certains apprentissages liés à la gestion des besoins et des ressources.

Cette approche favorise une expérience positive, contribue à préserver leur dignité et permet de diminuer la pression associée aux achats, notamment lors d'une mise en appartement.

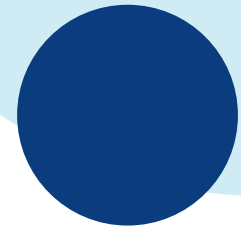
Elle permet également d'avoir accès à des articles qui ne feraient pas nécessairement l'objet d'une demande financière, comme des éléments de décoration ou des produits d'hygiène personnelle, incluant certains petits extras. Ces ajouts, bien que simples, contribuent au bien-être et à l'estime de soi des jeunes.



Elle permet :

- › d'offrir rapidement des biens essentiels
- › de soutenir les jeunes en transition vers l'autonomie, notamment lors d'une mise en appartement
- › de répondre à des besoins urgents
- › d'appuyer également certaines familles

Tous les accès se font sur recommandation clinique des intervenants.



CE QUE ÇA CHANGE POUR EUX

Des témoignages qui montrent l'impact de la Fondation dans leur quotidien.

« J'pensais pas avoir autant d'aide pour partir en appartement. J'ai personne dans mon entourage pour m'aider, faque l'aide de la Fondation m'aide beaucoup. Je suis moins stressé d'avoir à tout acheter parce que ça coûte cher. »
- Nathan, 18 ans

« J'aime ça voir Charlie le cheval. Quand je dois le brosser pis m'en occuper, ça m'fait du bien. Ça m'aide à me calmer pis je me sens mieux après quand je retourne dans mon unité. C'est mon animal préféré au monde! »

- Léa, 10 ans



Témoignage d'une intervenante
« La Fondation fait vraiment une différence dans la vie des jeunes suivis par la DPJ. Grâce à leur soutien, les jeunes de mon unité ont pu vivre plusieurs activités et expériences positives tout au long de l'année. Ça les aide à reprendre confiance, à développer leur estime d'eux-mêmes et à aller mieux. »

-Sandrine
Éducatrice spécialisée,
Val-du-Lac



AIDER PLUS DE JEUNES, AUTREMENT

En 2025, la Fondation a élargi son soutien :

- › Ajout d'essentiels accessibles pour les jeunes
- › Accès à des sous-vêtements, bas et pyjamas
- › Soutien aux mises en appartement via la Réserve
- › Remise de paniers de produits lors d'un départ en appartement
- › Remise de sacs d'école personnalisés pour la rentrée scolaire
- › Distribution de cadeaux de Noël et d'articles essentiels dans le cadre des fêtes
- › Repas de restaurant offerts à l'été et à Noël aux jeunes en centre d'hébergement
- › Offre de vêtements grâce à un partenariat avec BRP
- › Augmentation des demandes dans toutes les catégories
- › Développement de nouveaux projets adaptés aux besoins





NOS INITIATIVES ET ACTIONS SUR LE TERRAIN



À cela s'ajoutent les projets développés dans les milieux et les nouvelles initiatives mises en place en 2025, notamment :

- › Parc Dufferin
- › Salle de musculation
- › Inauguration de la salle zen à l'unité La Brise
- › Présence de la Fondation lors des Olympiades avec des activités offertes aux jeunes
- › Création des tournées du bonheur sur tout le territoire
- › Sacs de la rentrée personnalisés et complets
- › Fête de Noël à la Fondation avec distribution de cadeaux et matériel
- › Activités et moments festifs avec les jeunes
- › Implication directe des jeunes en bénévolat dans les locaux de la Fondation
- › Inauguration de la salle d'apaisement à l'unité L'Oasis
- › Zoothérapie
- › Sorties de hockey
- › Projets éducatifs et de bien-être
- › Activités favorisant l'estime de soi
- › Soutien à la persévérance scolaire
- › Projets d'autonomie et bien plus
- › Projet percussion
- › Collecte de dons pour les jeunes suivis par la DPJ



CAMPAGNE PROVINCIALE

Enlève ton étiquette

Mot de la directrice nationale

J'ai été ravie de participer au mouvement provincial initié par la Fondation du Centre jeunesse de l'Estrie avec la campagne « Enlève ton étiquette ». Cette initiative est tellement positive, pour contrer la stigmatisation des jeunes et des familles qui reçoivent des services de la protection de la jeunesse. Elle démystifie également le travail des intervenants. Le regard sociétal porté sur nos jeunes et nos parents se doit d'être bienveillant. Les forces et les capacités de nos jeunes doivent être mises en lumière, plutôt que leurs difficultés. C'est exactement à ça que s'affaire le mouvement « Enlève ton étiquette ». On valorise les jeunes qui persévèrent. On applaudit à leurs réussites. On met en lumière des intervenants qui font la différence. On crée une grande chaîne humaine autour de personnes exposées à des situations de vulnérabilité afin de promouvoir une société équitable et chaleureuse pour tous les citoyens. Alors, BRAVO à la Fondation du Centre jeunesse de l'Estrie, d'avoir assuré le leadership de ce mouvement rempli d'espoir et de bienveillance!

Lesley Hill

Directrice nationale de la protection de la jeunesse et ex-commissaire à la CSDEPJ

Une initiative née en Estrie qui a rayonné partout au Québec.



Thème 2025

L'humain avant l'étiquette

Faits marquants :

- › Campagne provinciale
- › Mobilisation des fondations jeunesse de la province
- › Vidéos réalisées partout au Québec
- › Participation de jeunes
- › Sensibilisation à grande échelle
- › Présence médiatique majeure



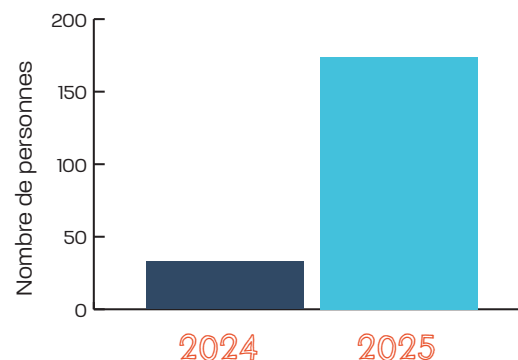
IMPLICATION DES BÉNÉVOLES

L'implication des bénévoles a connu une croissance remarquable en 2025.

La Fondation est passée de **33 bénévoles** en 2024 à **174 bénévoles** en 2025.

Leur engagement est essentiel à la réalisation des activités et à la présence sur le terrain.

Évolution du nombre de bénévoles



NOS PARTENAIRES

La croissance de la Fondation en 2025 repose sur l'engagement de partenaires et de donateurs qui choisissent de s'impliquer auprès des jeunes.

Leur appui permet :

- › de soutenir directement les jeunes
- › de développer de nouveaux projets
- › d'offrir des ressources essentielles
- › de faire rayonner la Fondation

Grâce à eux, la Fondation peut aller plus loin et répondre à davantage de besoins.



ACTIVITÉS DE FINANCEMENT 2025

En 2025, les activités de financement ont généré des revenus totalisant

440 880 \$

Les principales activités se détaillent comme suit :

Données financières clés

Produits totaux :

964 939 \$

Attributions aux jeunes :

425 304 \$

LA CAMPAGNE
BISCUITS SOURIRE
a permis d'amasser
39 623 \$.

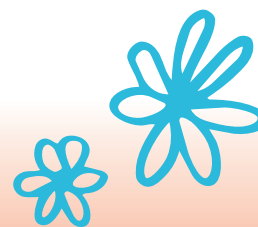
LE TIRAGE DE LA SANTÉ
Le tirage de la santé a généré **2 672 \$**, tandis que le **TIRAGE VOYAGE** a rapporté **13 282\$.**

LE COQUETEL D'INATOIRE
a permis d'amasser **302 392 \$** dont une partie, soit **63 775 \$**, a été dédiée à des projets. Un montant de **237 417 \$** a été comptabilisé dans les revenus de l'exercice, confirmant son rôle d'activité majeure pour la Fondation.

LA CAMPAGNE
ILLUMINEZ LA VIE D'UN JEUNE
NOUVEAUTÉ 2025
a permis de recueillir
29 602 \$.

LA CAMPAGNE
PARRAINER UN ENFANT POUR LA RENTRÉE
NOUVEAUTÉ 2025
a généré **27 200 \$** permettant la préparation de sacs scolaires complets et personnalisés pour les jeunes.

L'ÉVÉNEMENT
HÉRITAGE D'ALEXANDRE
NOUVEAUTÉ 2025
a généré **91 084 \$** marquant un ajout important aux activités de financement.



UNE CROISSANCE VISIBLE

Augmentation des **DEMANDES**

Augmentation des **DONS**

Augmentation des **BÉNÉVOLES**

Augmentation des **ACTIVITÉS**

Augmentation de la **VISIBILITÉ**



UNE ORGANISATION EN TRANSFORMATION

Déménagement et aménagement de nouveaux locaux

- › Implantation de la Réserve
- › Croissance de l'équipe
- › Amélioration des pratiques et des outils

CE QU'ON RETIENT DE 2025

Une année où la Fondation a connu une forte croissance, a renforcé sa structure et s'est rapprochée des jeunes pour mieux répondre à leurs besoins.

Surtout une année où les jeunes sentent qu'on est là pour eux.



PARTENAIRES MAJEURS 10 000 \$ ET +

La Fondation du Centre jeunesse de l'Estrie tient à souligner l'apport exceptionnel de ses partenaires majeurs.

Ces partenaires, dont l'engagement se distingue par l'importance de leur contribution financière ou matérielle, jouent un rôle déterminant dans le développement de la Fondation. Leur appui permet de soutenir des projets porteurs, d'accroître la présence sur le terrain et de répondre à un nombre grandissant de besoins chez les jeunes.

L'année 2025 a notamment été marquée par l'arrivée de BRP parmi les partenaires majeurs. Ce partenariat s'est traduit par un don significatif de vêtements, permettant de répondre aux besoins des jeunes en Estrie et de soutenir certains milieux ailleurs au Québec. Cette contribution a eu un impact concret et immédiat, tout en contribuant au rayonnement de la Fondation.

Par ailleurs, certains partenaires ont contribué à des initiatives spécifiques, notamment en lien avec la période des fêtes. La collaboration avec l'Université de Sherbrooke a entre autres permis la remise de cadeaux de Noël, offrant un moment significatif aux jeunes.



PARTENAIRES ENGAGÉS 5 000 \$ ET +

La Fondation du Centre jeunesse de l'Estrie peut compter sur des partenaires engagés qui contribuent de façon significative à la réalisation de sa mission

Leur appui, qu'il soit financier, matériel ou humain, permet de soutenir des projets concrets, d'accompagner les jeunes dans leur parcours et d'assurer une présence accrue sur le terrain.



Belleau
BÂTISSEUR DE PATRIMOINE



Rotary
de Sherbrooke



PARTENAIRES SOLIDAIRES 1 000 \$ ET +

La Fondation du Centre jeunesse de l'Estrie peut compter sur de nombreux partenaires solidaires qui contribuent, chacun à leur façon, à la réalisation de sa mission.

Leur appui, qu'il soit financier, matériel ou par leur implication dans les activités, permet de répondre à des besoins variés et d'offrir aux jeunes des opportunités significatives dans leur parcours.

Chaque contribution fait une différence et permet d'aller plus loin pour les jeunes.

- Desjardins Entreprises
- Catherine Côté Styliste
- Service Fier-Eau Piscine
- Béblanger EBA inc.
- Dunton Rainville avocats et notaires
- Groupe Blanchard - BMO Gestion privée
- Armaturiers inc.
- Équipe Bérubé
- Therrien Couture Jolicoeur
- NGC Aerospace
- Couvreur CDP
- RBC
- Excavation Robert Pothier

- Rouleau Granit
- Groupe Signalisation
- MBI Systèmes
- IGA St-Pierre
- MicroAge
- GC Briau
- Agence IR Équipe Boisvert/D'Amour
- Groupe Lizotte
- Indusco
- Gestion Desna
- Excavation René St-Pierre inc.
- Familiprix Jean-Luc Trottier,
Jean Philippe Cliche et Marc-Denis Hébert

COLLABORATEURS

La Fondation du Centre jeunesse de l'Estrie peut également compter sur l'implication de nombreux collaborateurs qui s'engagent à nos côtés tout au long de l'année.

Par leur contribution à différents projets, événements et initiatives, ils permettent d'enrichir l'expérience des jeunes et de créer des moments significatifs dans leur parcours.

Leur présence et leur générosité font une réelle différence.

- **Momo Sports**
- **Chocolat Lamontagne**
- **Matelas Houde**
- **Tim Hortons**
- **FARO**
- **Toutous Poilus**

- **Collège Mont-Notre-Dame**
- **Cirque du Soleil**
- **Quesada**
- **Canadian Tire**
- **LHJMQ**
- **St-Hubert de Sherbrooke**

FONDATIONS ET ORGANISATIONS PARTENAIRES

La Fondation du Centre jeunesse de l'Estrie peut également compter sur l'appui de fondations partenaires qui contribuent, chacune à leur façon, à soutenir sa mission.

Leur engagement permet de soutenir des projets spécifiques, de développer de nouvelles initiatives et d'élargir la portée des actions auprès des jeunes suivis par la protection de la jeunesse.

Grâce à ces collaborations, la Fondation est en mesure d'aller plus loin et de répondre à des besoins qui évoluent rapidement sur le terrain.

- **Fondation Bon départ**
- **Fondation du CHUS**
- **Fondation Rock Guertin**
- **Fondation Justin Lefebvre**
- **Fondation de l'Hôpital de Granby**
- **Fondation CSRS**
- **Fondation BMP**
- **Phoenix de Sherbrooke**
- **Fondation Centre jeunesse de la Montérégie - Projet CLÉ**



Merci

Au terme de cette année marquante, ce que l'on retient avant tout, c'est notre capacité à être présents pour les jeunes, au bon moment, selon leurs besoins. Cette présence repose sur un lien fort avec les intervenants, les partenaires et la communauté. Merci à toutes les personnes qui, de près ou de loin, contribuent à faire une réelle différence dans leur parcours.